

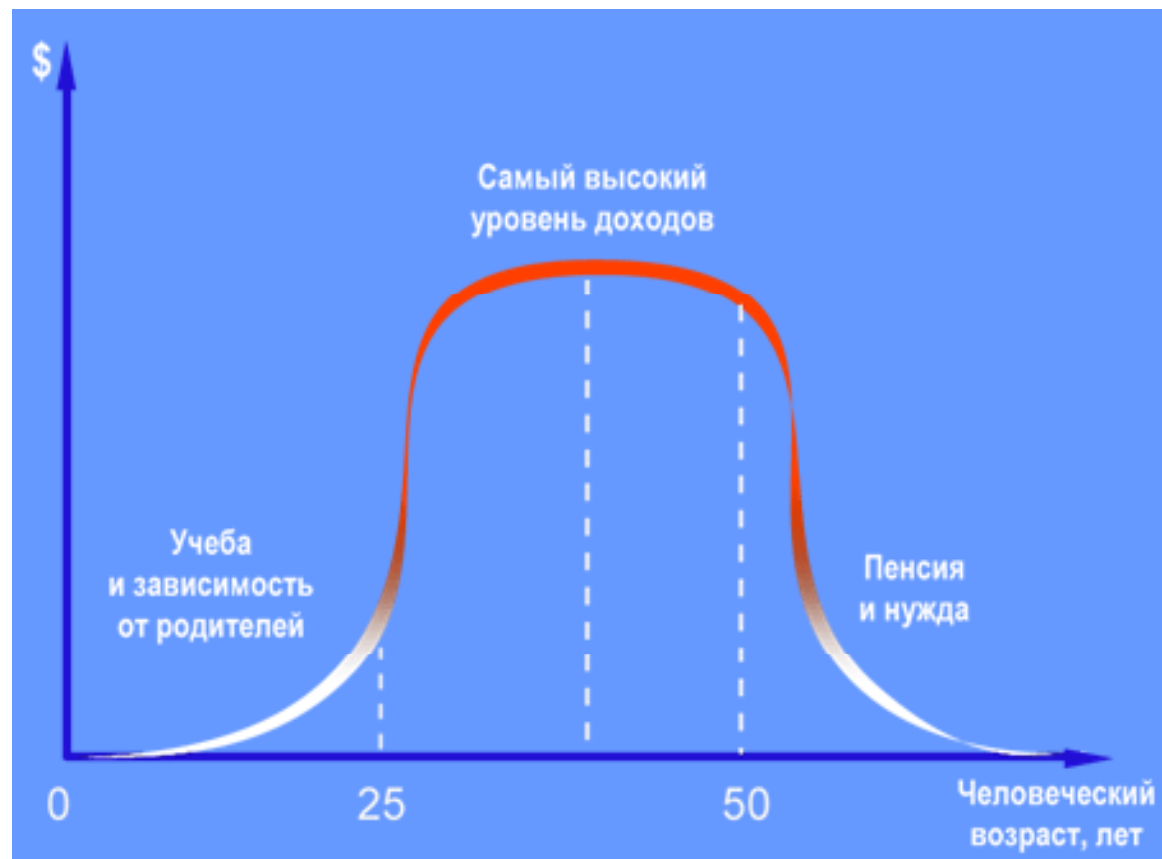
# Как увеличить свою пенсию

Размер пенсионных выплат  
зависит от вашего выбора

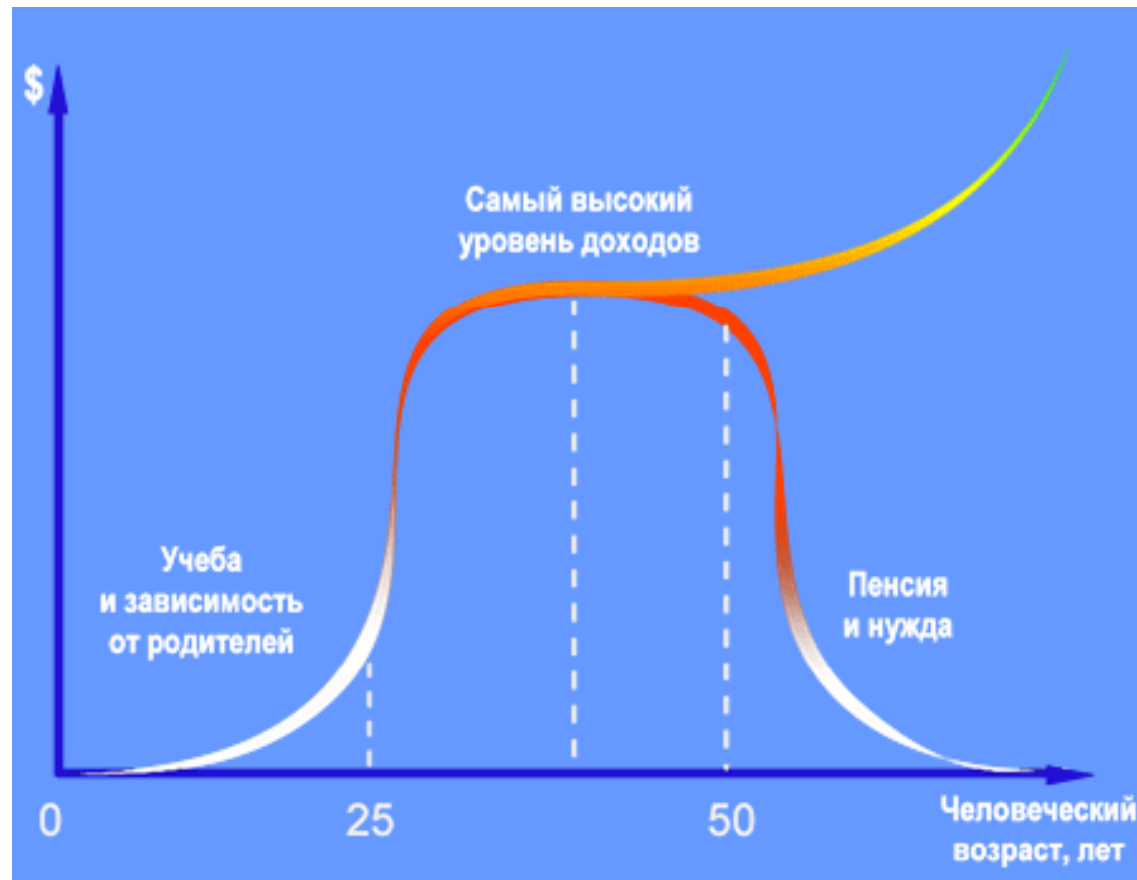
# Сценарий жизни среднестатистического человека

**Finance1.ru**

Финансы для всех  
Николай Мрочковский



# Альтернативный сценарий



# Три кита пенсионного благополучия

**Finance1.ru**

Финансы для всех  
Николай Мрочковский

1. Перевод накопительной части пенсии из пенсионного фонда России в негосударственную управляющую компанию или негосударственный пенсионный фонд.
2. Накопление с помощью паевых инвестиционных фондов.
3. Накопительные страховые программы.



# История пенсионной системы

**Finance1.ru**

Финансы для всех  
Николай Мрочковский

Отто фон Бисмарк, канцлер Пруссии – автор «солидарной» пенсионной системы (1883 г.)

СССР: 1956 г. – право на пенсию получили все рабочие, 1964 – все колхозники.

70-е годы 20-го века – первые признаки кризиса системы солидарности поколений («пенсионный пузырь»)

Передача системы пенсионного обеспечения в негосударственные пенсионные фонды

70-е годы – пенсионные фонды в США становятся крупнейшими инвесторами национальной экономики

90-е годы – первые НПФы в России

2003 год – начало пенсионной реформы в РФ



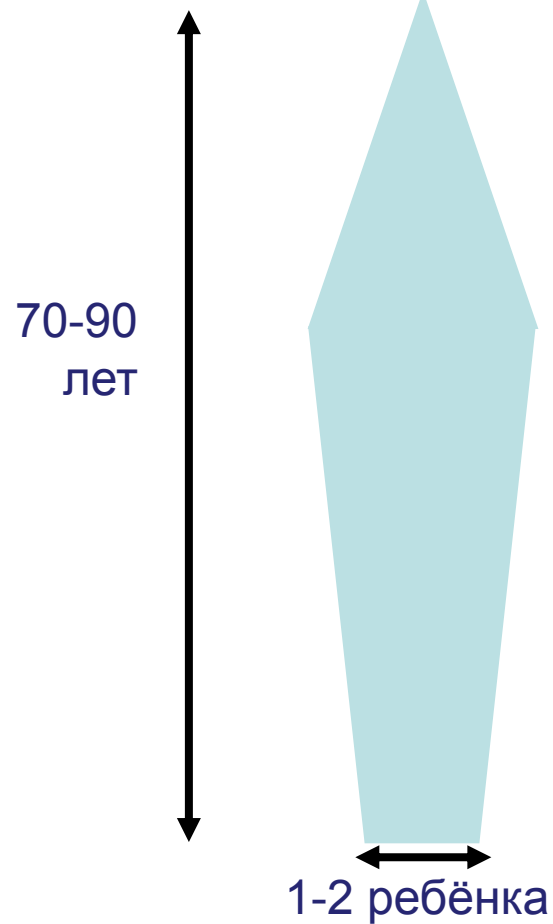
# Необходимость пенсионной реформы



10 работающих = 2 пенсионера

**Finance1.ru**

Финансы для всех  
Николай Мрочковский



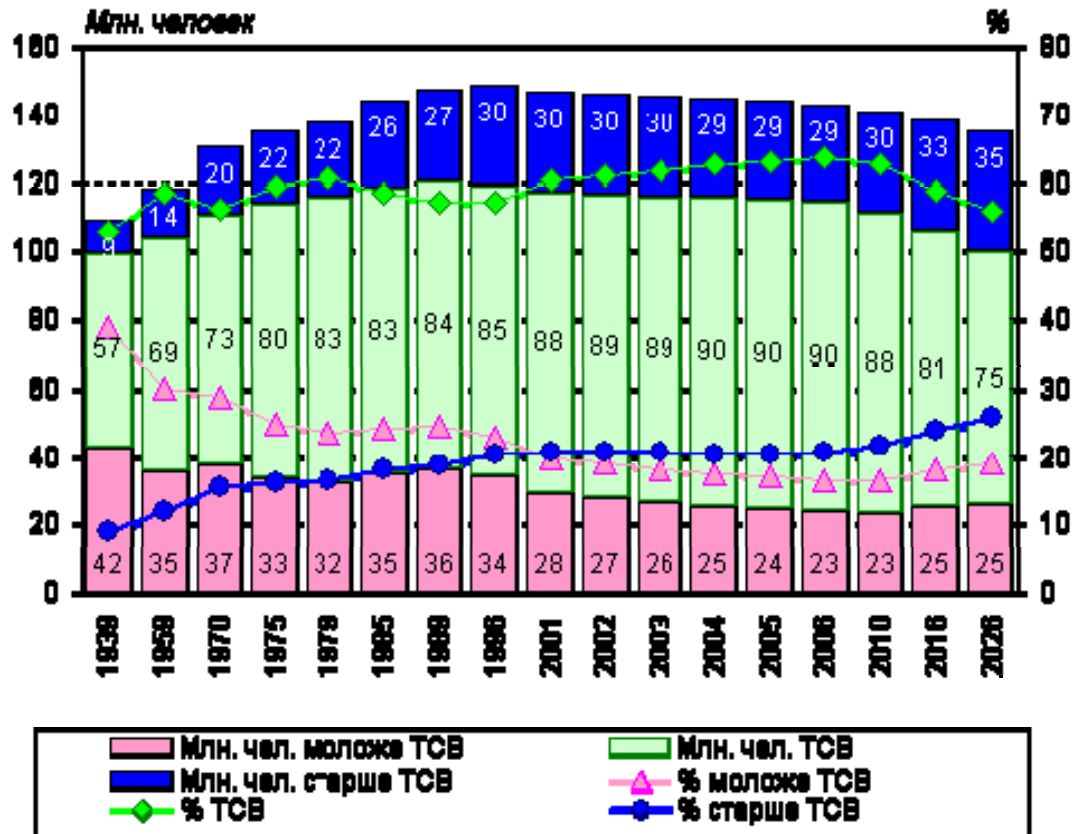
1,7 работающих = 1 пенсионеру

# Демографические особенности РФ

Finance1.ru

Финансы для всех

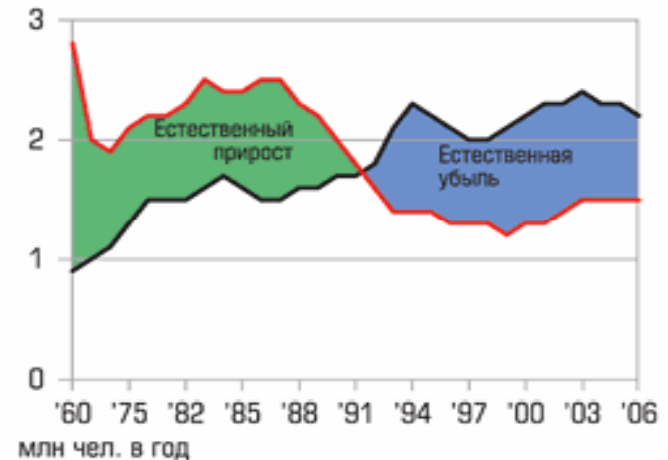
Николай Мрочковский



1. Отсутствие роста рождаемости
2. Рост пенсионеров
3. Снижение количества трудоспособных

«Русский крест» График А

Пересечение кривых рождаемости и смертности свидетельствует о вымирании страны



■ Рождаемость

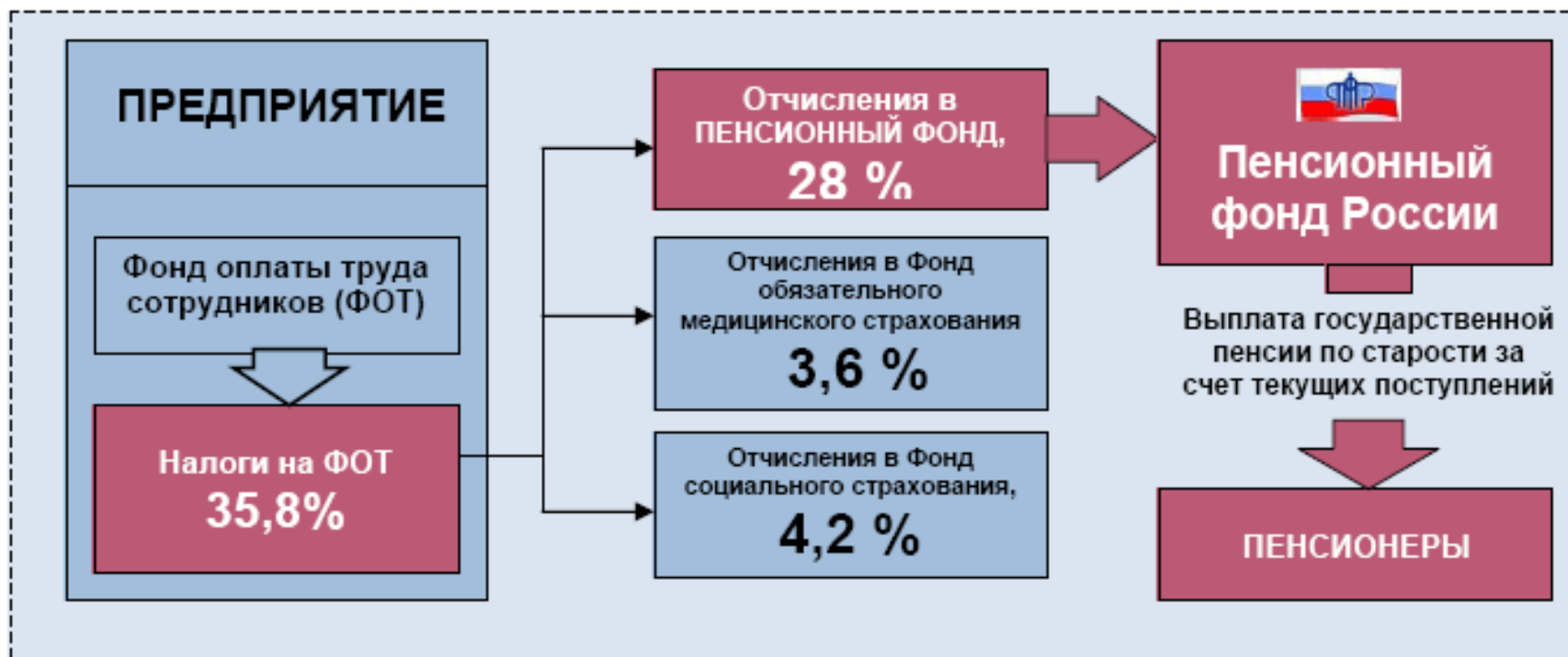
■ Смертность

Источник: Росстат

**Вывод:**

**Пора заняться своей пенсией самому!**

# Какова была пенсионная система до 2002 года



Все пенсионные отчисления шли в «общий котел»



## В 2003 году введен ЕСН



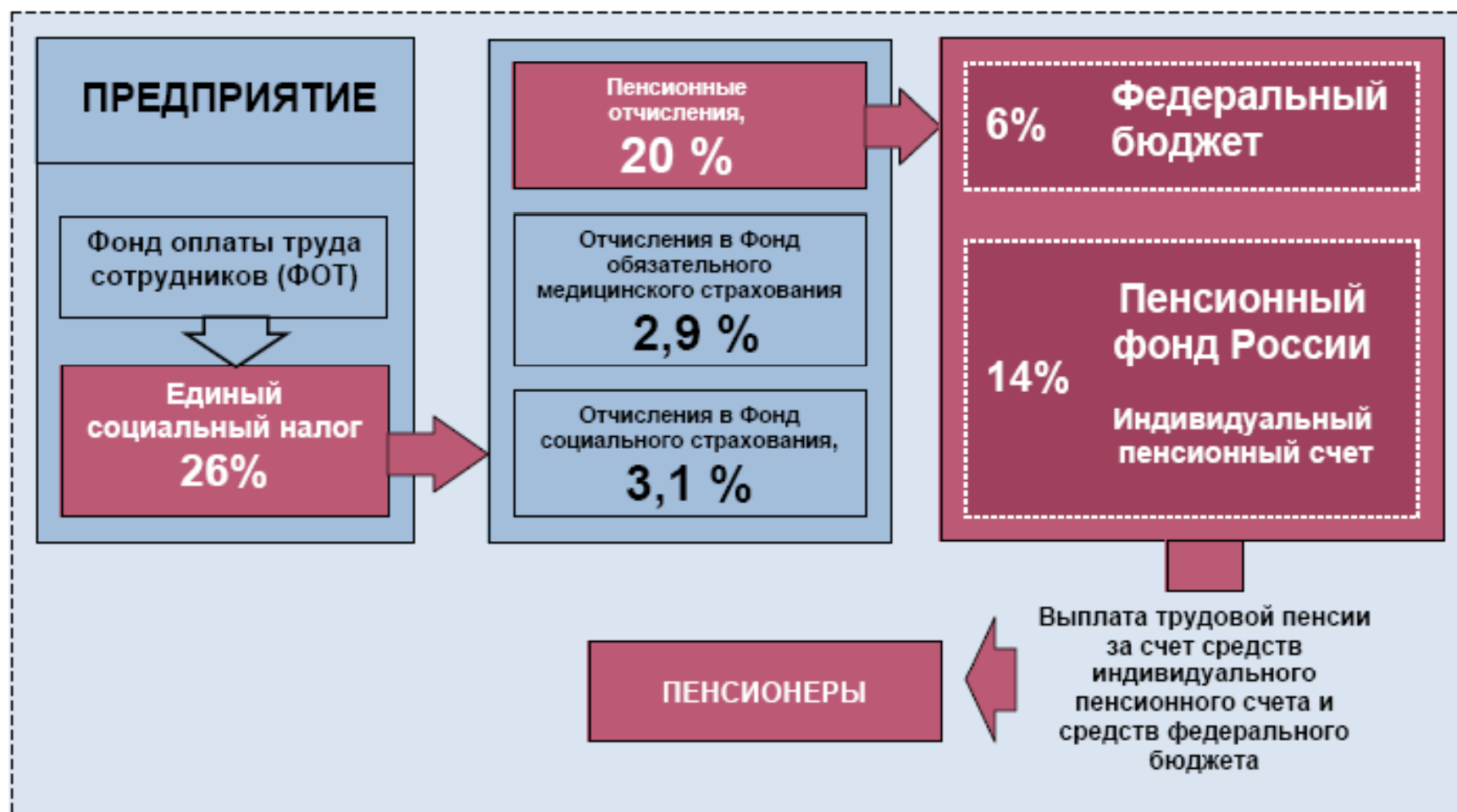
Теперь *часть пенсионных отчислений* поступает уже не в общий «котел», а на накопительный счет конкретного человека.

Таким образом, человек с первого дня своей трудовой деятельности начинает накапливать пенсию именно себе, причем расходы по перечислению средств на накопительный счет несет работодатель

# Накопительно-распределительная пенсионная система

**Finance1.ru**

Финансы для всех  
Николай Мрочковский

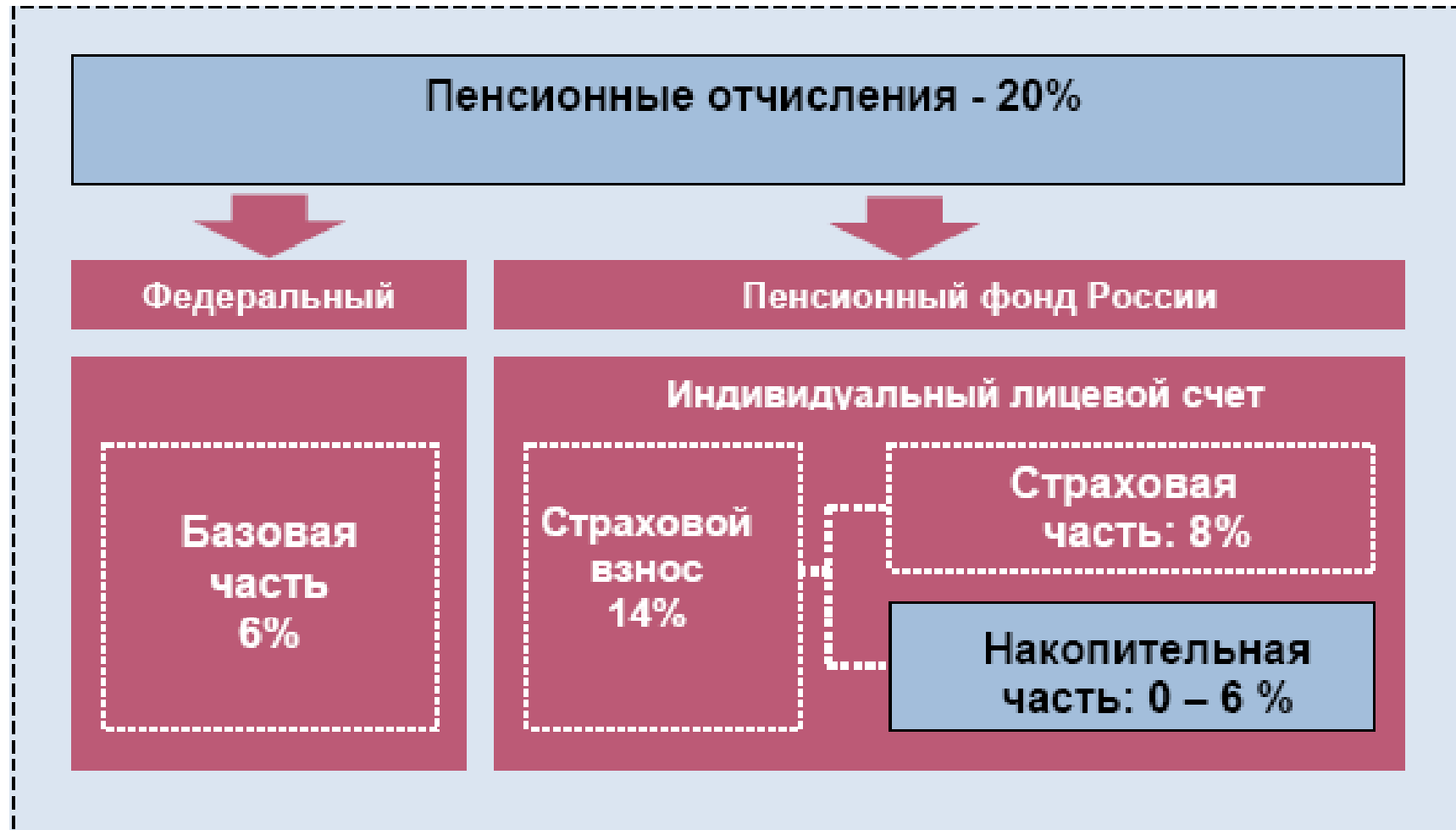


# Распределение пенсионных отчислений

Finance1.ru

Финансы для всех

Николай Мрочковский



# Государственная пенсия

## Структура пенсионного счёта

**Finance1.ru**

Финансы для всех  
Николай Мрочковский

**Базовая пенсия** = 1260 руб., является фиксированной, устанавливается государством и не зависит от стажа работы и заработной платы устанавливается Правительством

**Страховая часть** – зависит от стажа и заработка, существует как расчётная величина. Индексируется постановлениями Правительства. Примерно сопоставима с размером базовой пенсии.

**Накопительная часть**. «Живые» деньги, формируется за счёт ЕСН, зависит от заработной платы, доходности счёта, срока накопления.

Накопленная сумма по достижении выхода на пенсию делится на 19 лет, 12 месяцев и выплачивается пожизненно равными долями.

# Что надо знать о накопительной части пенсии

- Участниками пенсионной реформы являются: мужчины с 1953 и женщины с 1957 года рождения
- Мужчины и женщины родившиеся с 1967 года, ежегодно увеличивают свою накопительную часть пенсии за счет отчислений работодателя
- Важно знать, что ежемесячно 20% или 200 рублей с каждой заработной платы 1 000 рублей работодатель направляет в систему пенсионного обеспечения
- Из них 6% или 60 рублей идут в нашу накопительную часть пенсии
- Мы можем смотреть на то, как их поедает инфляция или позаботившись о них эффективно ими управлять
- Речь идет и о накопленной ранее сумме

**ВАЖНО!**

**Finance1.ru**

Финансы для всех  
Николай Мрочковский

**Средства, перечисляемые на формирование накопительной части пенсии, не вычитаются из Вашей заработной платы!**

**Они перечисляются в Пенсионный фонд России из средств Вашего работодателя в виде уплаты налогов. Поэтому Вам ничего платить не надо.**

P.S.

**Finance1.ru**

Финансы для всех  
Николай Мрочковский

В 2010 ЕСН планируют увеличить до 34%, увеличив отчисления в пенсионный фонд с 20% до 26%

# Куда деваются накопительная часть пенсии?

**Finance1.ru**

Финансы для всех  
Николай Мрочковский

По умолчанию накопительные средства (6% нашей зарплаты) автоматически переводятся в управление «ВнешЭкономБанка»



# Куда деваются накопительная часть пенсии?



## Чем плох ВЭБ?

ВЭБ управляет активами абсолютно бездарно потому что:

1. Огромный размер активов не позволяет эффективно управлять \$
2. Госкомпания сильно ограничена в своей инвестиционной стратегии и выборе инвестиционных инструментов.  
Может вкладывать только в гособлигации и банковские депозиты, которые имеют очень низкий уровень доходности.  
Кроме того, приобретение государственных ценных бумаг означает в большинстве случаев финансирование госрасходов, а не вложения в реальную экономику. Эти обстоятельства значительно ограничивает потенциальную прибыль и эффективность вложений
3. Профессиональное управление активами – это не бизнес ВЭБ

## Какие альтернативы?

1. Передать средства в негосударственную УК
2. Передать средства в НПФ

# Сравнение итогов управления пенсионными накоплениями ВЭБ и НПФами

**Finance1.ru**

Финансы для всех  
Николай Мрочковский

Уполномоченная организация	Доходность пенсионных накоплений за 2005 год, %	Доходность пенсионных накоплений за 2006 год, %	Доходность пенсионных накоплений за 2007 год, %
ВЭБ	12,07	5,67	5,98
НПФы, в среднем	17,38	16,96	8,5

# Варианты размеров накопительной части пенсии

**Finance1.ru**

Финансы для всех

Николай Мрочковский

Период выплат до пенсии	зарплата 10 000 руб./мес.			Зарплата 20 000 руб./мес.		
	Доходность от инвестирования пенсионных накоплений					
	5%	10%	12%	5%	10%	12%
Накопленная сумма на пенсионном счете, руб.						
15 лет	163 134	251 638	300 624	326 268	503 276	601 247
20 лет	249 979	453 618	581 031	499 957	907 236	1 162 062
25 лет	360 817	778 909	1 075 204	721 634	1 557 817	2 150 409
30 лет	502 278	1 302 793	1 946 107	<b>1 004 555</b>	<b>2 605 585</b>	<b>3 892 214</b>
35 лет	682 822	2 146 513	3 480 934	1 365 643	4 293 026	6 961 869
40 лет	913 246	3 505 333	6 185 825	1 826 493	7 010 666	12 371 650
Ежемесячная накопительная часть пенсии, руб.						
15 лет	715	1 104	1 319	1 431	2 207	2 637
20 лет	1 096	1 990	2 548	2 193	3 979	5 097
25 лет	1 583	3 416	4 716	3 165	6 833	9 432
30 лет	2 203	5 714	8 536	<b>4 406</b>	<b>11 428</b>	<b>17 071</b>
35 лет	2 995	9 415	15 267	5 990	18 829	30 535
40 лет	4 005	15 374	27 131	8 011	30 749	54 262

## Вариант 2. Негосударственная УК

Что такое негосударственная управляющая компания?

Это коммерческая организация, имеющая лицензию на осуществление деятельности по управлению инвестиционными фондами, паевыми инвестиционными фондами и негосударственными пенсионными фондами.

Правом управлять пенсионными накоплениями граждан обладают только управляющие компании, победившие в специальном конкурсе.

## Вариант 2. Негосударственная УК

Возможности инвестирования для негосударственной управляющей компании также ограничены государством, однако они намного шире, чем для государственных.

К их списку добавляются:

- - корпоративные и муниципальные облигации;
- - паи инвестиционных фондов;
- - акции российских предприятий и компаний;
- - банковские депозиты в уполномоченных правительством банках;
- - иностранные ценные бумаги;
- - иностранная валюта.

# Вариант 2. Негосударственная УК

**Finance1.ru**

Финансы для всех  
Николай Мрочковский

## **Важное отличие!**

В отличие от государственной, негосударственные управляющие компании заинтересованы в том, чтобы заработать вместе с вами. По закону они получают свое вознаграждение только при получении вами реальной прибыли.



# Вариант 3. НПФ



Являются альтернативой Пенсионному фонду России.

Берут на себя обязательства по накоплению и выплате вашей пенсии

# Плюсы и минусы НПФ

**Finance1.ru**

Финансы для всех

Николай Мрочковский

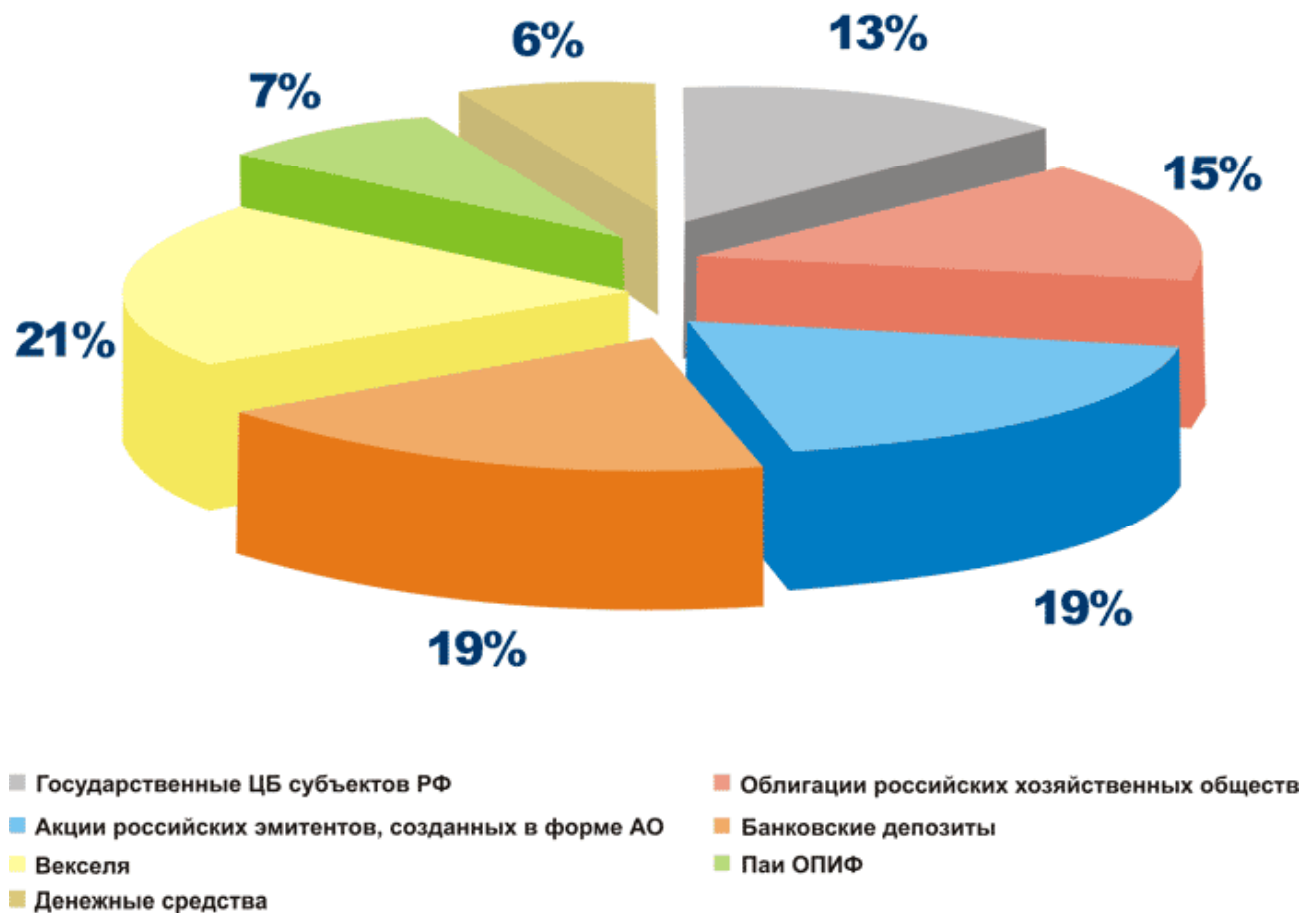
1. **Профессионализм** - размещение пенсионных резервов и выплата пенсий – это профильный бизнес НПФ
2. **Улучшенный сервис.** УК только инвестируют средства переданных им пенсионных накоплений, а учет и выплату пенсий осуществляет Пенсионный Фонд России. НПФ работает с каждым клиентом персонально: берет на себя все обязательства по ведению индивидуального пенсионного счета и выплате пенсий.
3. **Диверсификация рисков.** НПФ инвестирует пенсионные средства с помощью тех же управляющих, однако за счет диверсификации вложений в несколько УК, значительно снижаются риски, связанные с каждой конкретной УК. В случае, если какая-то УК начинает действовать недостаточно эффективно, управляющие НПФ имеют возможность поменять ее на другую, более подходящую компанию, не дожидаясь следующего года.
4. **Возможность назначить правопреемника.** Накопительная часть пенсии будет являться вашей собственностью. Вы можете прямо завещать ее, или ее унаследуют ваши родные. Процедура назначения правопреемника при формировании НЧТП в Пенсионном фонде России в настоящий момент не урегулирована.
5. **Отслеживание своих накоплений.** Большинство НПФ дает возможность контролировать начисление дохода и поступление средств гораздо чаще, чем раз в год, а зачастую даже в режиме реального времени через Интернет-систему доступа к именованным пенсионным счетам.

Из недостатков НПФ следует отметить несколько большие расходы на управление, чем в УК, поскольку из полученной прибыли вычитается уже вознаграждение и НПФ, и УК.

# Пример структуры вложений одного из НПФ

**Finance1.ru**

Финансы для всех  
Николай Мрочковский



## Какие гарантии?

Какой бы НПФ или УК вы ни выбрали, ваши средства на специальном накопительном счете продолжают контролироваться Пенсионным фондом России.

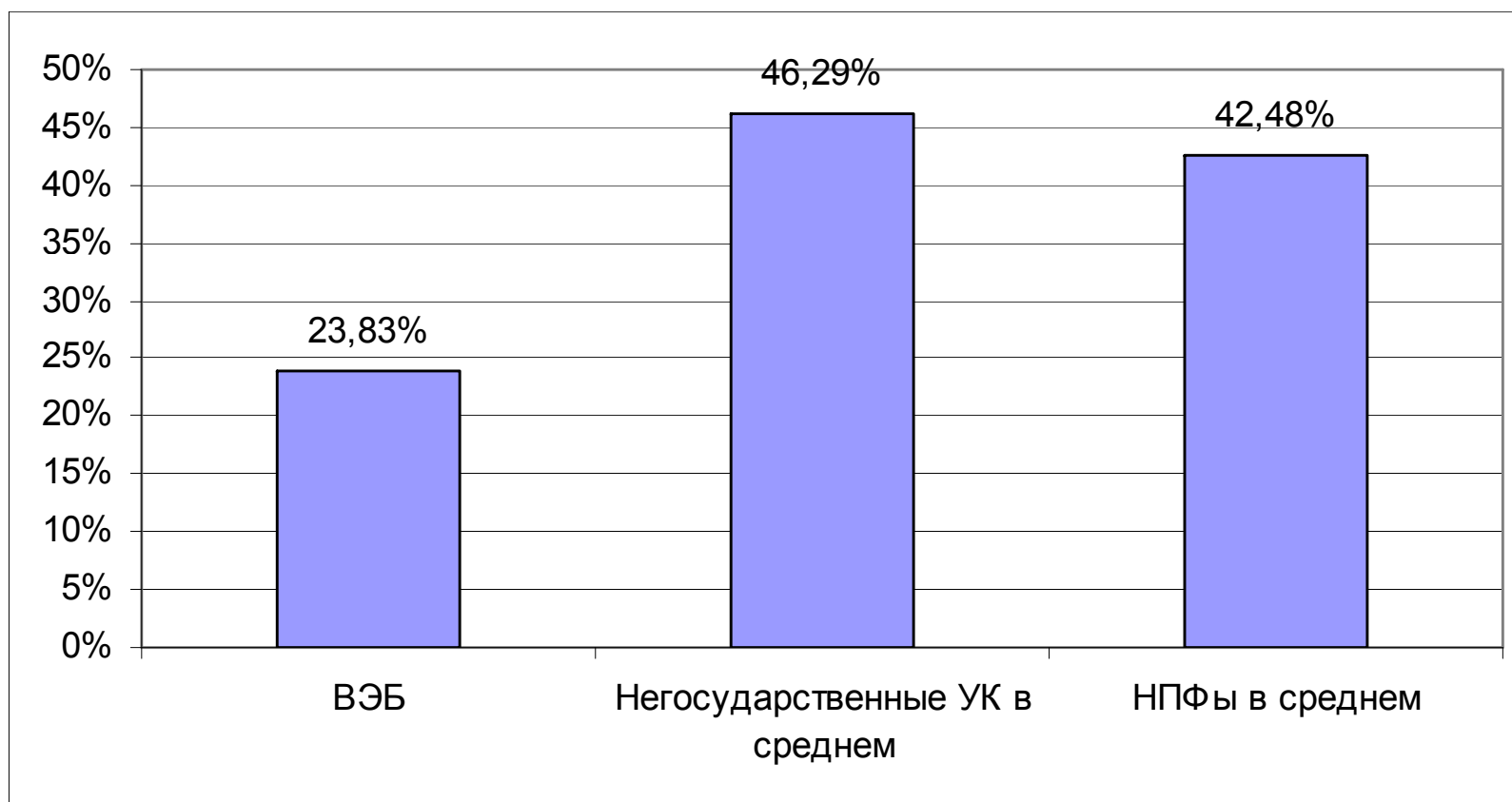
НПФ или УК не владеет, даже временно, вашими средствами. Они лишь принимают инвестиционные решения – в этом основной смысл доверительного управления.

**При переводе накопительной части пенсии в НПФ она не перестает быть государственной, деньги остаются по-прежнему федеральной собственностью, и Государство ведет жесткий контроль за их размещением на финансовом рынке**

# Сравнение доходности за 3 года (2005-2007)

**Finance1.ru**

Финансы для всех  
Николай Мрочковский



# Кого выбрать

Сейчас на рынке более 60 УК и свыше 100 НПФ, кого выбирать?

Только лидеров, входящих в TOP 15-20

Рейтинги УК и НПФ, осуществляющих управление пенсионными средствами граждан можно посмотреть здесь

<http://npf.investfunds.ru/ratings>

## Как перевести средства

1. Найти карточку пенсионного страхования (зеленая, но не тоже самое что карточка медицинского страхования)
2. Выбрать НПФ или УК
3. Прийти к ним в офис и заполнить необходимые документы
4. В следующем году (ориентировочно весной) эти документы придут в ПФР
5. Еще через год деньги реально начнут работать в НПФ
6. Таким образом, передача вашей накопительной части пенсии займет 1,5-2 года

# Сколько стоит промедление

Мужчина 25 лет

Зарплата 20 000 рублей (неизменно в течение всего времени до выхода на пенсию, понятно, что вряд ли ему так не повезет, но для расчетов возьмем такой пример).

До выхода на пенсию 35 лет

	<u>Подал заявление в 2008 году</u>	<u>Подал заявление в 2013 году</u>
<b>Среднегодовая доходность</b>	<b>Пожизненная пенсия (в месяц)</b>	
<b>5%</b>	<b>5 990 р.</b>	<b>4 406 р.</b>
<b>10%</b>	<b>18 829 р.</b>	<b>11 428 р.</b>
<b>12%</b>	<b>30 535 р.</b>	<b>17 071 р.</b>



# Резюме

- Важно переводить свои средства из ВЭБ в негосударственные компании
- НПФ является наиболее удобным и надежным вариантом для передачи накопительной части пенсии
- Накопительная пенсия может обеспечить вам пенсию равную и даже превышающую вашу текущую зарплату
- «Молчание» и промедление резко снижает будущую пенсию!

**Успехов и удачи!**

**Николай Мрочковский**

**[www.finance1.ru](http://www.finance1.ru)**